



**Lecteur de proximité longue portée
ioProx P600**



Manuel d'installation

© 2008 Tyco International Ltd et ses sociétés respectives. Tous droits réservés.
Les informations contenues dans ce guide peuvent être modifiées sans préavis.

Consignes de sécurité

Le lecteur ioProx P600 longue portée est conçu pour être **INSTALLÉ** et **ENTRETENU UNIQUEMENT** par du **PERSONNEL QUALIFIÉ**. Ce dernier doit avoir, à cet effet suivi une formation technique appropriée et posséder l'expérience nécessaire pour être conscient des dangers auxquels il est exposé ainsi que des mesures visant à minimiser les risques auxquels il ou un tiers doit faire face.

Le matériel est un équipement **IMMOBILE** de classe III, conçu pour un **FONCTIONNEMENT EN CONTINU**. Il doit être installé **UNIQUEMENT DANS UN ENVIRONNEMENT SUR, SURTENSION** de **CATEGORIE II** ; il doit être alimenté en courant via un **BLOC D'ALIMENTATION LIMITE** conformément à la Clause 2.5 EN60950:2000. Le matériel doit être branché à d'autres appareils via des câbles isolés PVC, TFE, PTFE, FEP, néoprène ou polyamide **CONTROLES** selon l'environnement visé.

Le **BOITIER DE PROTECTION** du lecteur ioProx P600 longue portée doit être fixé à un bâtiment avant la mise en marche de l'appareil.

La connexion au bloc d'alimentation doit être effectuée conformément aux lois et réglementations des autorités locales. Un dispositif de déconnexion approprié doit être fourni comme partie de l'installation dans le bâtiment ; lorsqu'il est impossible de s'appuyer sur l'identification du **POINT MORT** de l'**ALIMENTATION CA**, le dispositif doit déconnecter les deux pôles de façon simultanée (**EN SERVICE** et **POINT MORT**).

A propos du bloc d'alimentation :

- l'appareil doit être **BRANCHE EN PERMANENCE**,
- Dans les pays membres de l'Union Européenne, il doit répondre aux exigences applicables selon la Directive Basse Tension et il doit être protégé conformément à la Norme EN60950,
- Dans les autres pays, il doit être approuvé par les autorités locales.

Si, au cours de l'installation, des **OUVERTURES** sont faites dans le **BOITIER DE PROTECTION EN PLASTIQUE**, il en va de la responsabilité de l'installateur d'assurer le même niveau de protection pour le **BOITIER DE PROTECTION** qu'il avait auparavant, en utilisant des douilles, des pièces de fixation, un matériau d'étanchéité, etc. (Ils doivent être appropriés aux conditions de l'environnement visé).

Les fils électriques internes doivent être rassemblés afin d'éviter:

- Une déformation excessive des câbles et des raccordements aux bornes à vis,
- Un desserrage des raccordements aux bornes à vis,
- Les dommages à l'isolation des conducteurs.

Il en va de la responsabilité de l'utilisateur final et/ou de l'installateur de garantir que les batteries utilisées sont déposées selon la récupération des déchets et les réglementations de recyclage applicables sur le marché visé. Les batteries utilisées doivent être conformes à la Directive 91/157/CEE.

ATTENTION : RISQUE DE CHOC ELECTRIQUE EN RAISON DE LA HAUTE TENSION (JUSQU'A 900 volts CA) DESSERVIE ENTRE LE CIRCUIT TRES BASSE TENSION DE SECURITE ET L'ANTENNE. VEILLEZ A NE PAS TOUCHER AUX DEUX CIRCUITS EN MEME TEMPS. IL CONVIENT DE DEBRANCHER L'APPAREIL POUR L'ENTRETIEN DU CIRCUIT DE LECTURE.

Conformité à la norme CE (EN 50130-4)

Prenez note que des fils blindés de calibre 18AWG doivent être utilisés afin de respecter les exigences de la norme CE EN 50130-4.

Avis de conformité FCC:

Tous changements ou modifications qui ne sont pas approuvés par la partie responsable de la conformité pourraient annuler la possibilité d'opérer l'équipement.

Cet appareil a été testé et est en accord avec les limites de la Classe B appareil numérique et est conforme au chapitre 15 des règlements FCC. Ces limites sont développées afin de fournir une protection raisonnable contre des interférences dommageables dans une installation résidentielle. Cet équipement génère, utilise et peut émettre des flux de fréquences radio qui peuvent causer des interférences aux communication radio, si il n'est pas installé selon les instructions. Cependant, il n'y a aucune garantie que ces dites interférences ne se produiront pas dans une installation particulière. Si cet équipement cause des interférences à un récepteur radio ou un téléviseur, cela peut être confirmé en éteignant et rallumant l'appareil, l'utilisateur est encouragé à corriger cette situation en essayant les solutions suivantes.

- Réorienter ou relocaliser l'antenne réceptrice.
- Augmenter la distance entre l'équipement et le récepteur.
- Connecter l'équipement à une autre prise électrique ou un autre disjoncteur différent de celui du récepteur.

Table des matières

Présentation générale du système	7
Spécifications	7
Fonctionnement	8
Installation du lecteur de proximité longue portée P600	9
Ouverture du boîtier de protection	9
Réglage du format de données	10
Installation du protecteur de cordon et des fils de raccordement	11
Installation du lecteur P600	13
Installation du P600 sur un mur	14
Installation du P600 sur une boîte électrique	14
Installation du P600 sur un poteau électrique	14
Installation du P600 sur un col de cygne	15
Protection du P600 contre les intempéries	16
Branchement du P600	17
Câblage	17
Fermeture du couvercle de protection	19
Activation du bloc d'alimentation	19
Vérification	19
Directives d'installation	21
Alimentation électrique	21
Installation à proximité d'éléments métalliques	21
Interférence de fréquence radio	22
Type de transpondeur	22

Chapitre 1 • Présentation générale du système

Le lecteur P600 longue portée, lecteur de proximité indépendant résistant aux intempéries, est conçu pour une utilisation tant intérieure qu'extérieure. Le couvercle de polycarbonate en deux parties est parfaitement ajusté à une languette d'étanchéité en caoutchouc mousse, protégeant ainsi l'appareil des intempéries.

Un accessoire de raccordement (protecteur de cordon) scelle l'entrée du câble. Le lecteur peut être alimenté avec un câble 18 AWG à 22 AWG non blindé. Le lecteur de proximité P600 longue portée fonctionne sous une tension de 12VCC à 28VCC.

Le lecteur est muni d'un avertisseur sonore (piézo) et d'un voyant DEL bicolore intégrés indiquant l'état du système et du lecteur.

Un interrupteur DIP unique permet d'opter soit pour le format sécuritaire étendu (XSF) compatible avec les logiciels Kantech, soit pour le format de sortie des données Wiegand 26 bits.

Un interrupteur anti-sabotage avertit le contrôleur hôte d'une quelconque intrusion. La fermeture du couvercle active l'interrupteur anti-sabotage en exerçant une pression sur le levier de l'interrupteur.

1.1 Spécifications

Distance de lecture	Jusqu'à 29" (73 cm)
Alimentation VCC	12 à 28 VCC
Courant CC maximum	1A
Dimensions (H x L x P) pouces	11.25 x 11.25 x 1.25
Dimensions (H x L x P) cm	28.5 x 28.5 x 3.15
Couleur.....	Noir
Fréquence de transmission.....	125 KHz
Indicateur DEL	Bicolore (rouge et vert)
Vibreux piézo	Intégré
Interrupteur anti-sabotage	Intégré (normalement fermé lorsqu'en mode sécurisé)
Températures d'opération	-35°C à 65°C (-30°F à 150°F)
Format du lecteur	Format Wiegand 26 bits ou format Kantech XSF (au choix)
Câblage	Câbles 18 AWG ou 22 AWG (pour plus de détails, reportez-vous à "Longueur du câble et distance de lecture" à la page 11)
Cartes compatibles	P10SHL (carte standard), P20DYE (carte à impression directe), P30DMG (carte à impression directe avec bande magnétique non encodée), P40KEY (porte-clés).
Certification	FCC Part 15, Class B; ICES-003; UL294; approuvé CE (EN 55022, EN 50130-4, EN 60950)

Remarque : Il est vivement recommandé d'utiliser un câble 18 AWG non blindé tel que BELDEN 5304UE (six fils) ou BELDEN 5306UE (huit fils lorsque l'interrupteur anti-sabotage est utilisé) pour de meilleures performances de lecture. Une distance optimale de lecture est obtenue avec une alimentation à 12 VCC.

1.2 Fonctionnement

Lors d'une mise sous tension, le P600 émet un bip sonore et le voyant DEL clignote. Le nombre de bips et de clignotements dépend du mode de sélection de l'interrupteur DIP, soit en format XSF Kantech, soit en format Wiegand. Si le lecteur est défini en format Wiegand 26 bits, l'avertisseur sonore émet quatre bips et le voyant DEL clignote trois fois. S'il est défini en format XSF Kantech, l'avertisseur sonore émet alors deux bips et le voyant DEL clignote deux fois.

Lorsqu'une carte est présentée, le lecteur en contrôle l'identité pour un format Kantech standard. Si la carte est valide, les données sont transmises au contrôleur pour identification de l'utilisateur, un bip retentit et le voyant DEL devient vert pendant ¼ de seconde au minimum (la durée dépend également de la programmation du contrôleur). Si l'autorisation est accordée, la porte se déverrouille. Il convient de mentionner qu'il est impossible de lire une nouvelle carte tant que la carte en cours n'a pas été retirée du champ (minimum de 36 pouces (91 cm) depuis le lecteur) pour une durée minimale d'une seconde.

Remarque : Les cartes P10SHL (cartes standard) permettent les meilleures distances de lecture ; la distance de lecture se trouvera diminuée avec l'utilisation des cartes P20DYE (carte à impression directe), P30DMG (carte à impression directe avec bande magnétique non encodée) et P40KEY (porte-clés).

Chapter 2 • Installation du lecteur de proximité longue portée P600

Le choix de l'environnement où sera installé le lecteur est très important; en effet, certains points sont à prendre en considération, parmi lesquels : il est impératif qu'aucun écran PC ou surface métallique ne se trouve à proximité du P600 (10 pieds ou 3 mètres minimum).

Le lecteur peut être installé :

- Sur un mur,
- Dans une boîte électrique simple ou double,
- Sur un poteau électrique,
- Sur un col de cygne ou un piédestal.

Pour procéder au montage et à l'installation du P600, il convient de suivre les étapes suivantes:

1. Ouverture du boîtier de protection,
2. Réglage du format de données requis (XSF ou Wiegand 26 bits),
3. Installation du protecteur de cordon et des câbles de raccordement,
4. Installation du lecteur dans son environnement,
5. Fermeture du boîtier de protection,
6. Activation du bloc d'alimentation et mise sous tension du contrôleur hôte (12 ou 24VCC),
7. Contrôle de la lecture avec un transpondeur (carte).

2.1 Ouverture du boîtier de protection

Le boîtier de protection est simple d'ouverture et de fermeture. Pour cela, trois accessoires de fermeture sont fournis comme l'indique la Figure 2.1 -:

- Deux charnières sur la façade supérieure de l'appareil qui donnent un mouvement angulaire de 15° à partir de la base,
- Une encoche en bas du boîtier qui maintient temporairement le couvercle sur la base,
- Deux vis qui garantissent la solidité et l'étanchéité du boîtier de protection.

Pour ouvrir le boîtier de protection:

1. Desserrer les deux vis au bas du lecteur.

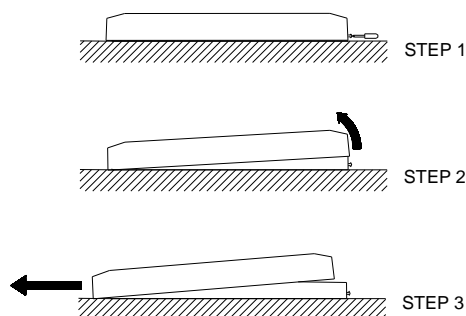


Figure 2.1 - Ouverture du boîtier de protection

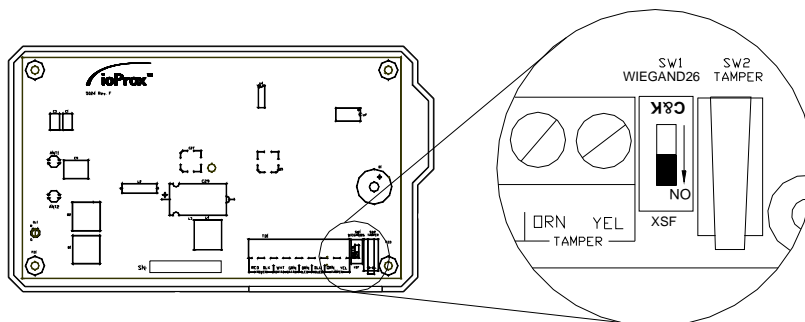
2. Ouvrir doucement le couvercle à partir du bas à l'aide d'un tournevis plat à l'une des positions de vis jusqu'à ce que le fermoir se relâche.
3. Retirer le couvercle à l'aide de vos deux mains jusqu'à ce qu'il sorte entièrement de la base puis le pousser vers le haut pour le faire sortir de ses charnières.

2.2 Réglage du format de données

Les contrôleurs hôtes sont principalement compatibles avec le format Wiegand 26 bits standard. Le format XSF Kantech n'est compatible qu'avec les contrôleurs Kantech. L'utilisation des cartes de format XSF Kantech accroît la sécurité et constitue une mesure de prévention absolue contre la duplication des cartes. Le format XSF Kantech est le format par défaut.

Pour régler le format des données:

1. Pour sélectionner le format XSF Kantech, régler l'interrupteur DIP sur XSF (position basse, vers le bord du circuit imprimé).



2. Pour sélectionner le format Wiegand 26 bits, régler l'interrupteur DIP sur Wiegand 26 (position haute, vers les composants du circuit imprimé).

2.3 Installation du protecteur de cordon et des fils de raccordement

Le protecteur de cordon sert d'accessoire de câblage. Des câbles 18 AWG ou 22 AWG peuvent être utilisés. Le câble n'a pas besoin d'être blindé et/ou torsadé. Cependant, il est vivement recommandé d'utiliser un câble 18 AWG non blindé à six fils tel que BELDEN 5304UE ou BELDEN 5306UE à 8 fils.

Le tableau ci-dessous indique la distance de lecture en fonction du calibre et de la longueur du câble utilisé.

Longueur du câble	Distance de lecture (18 AWG)	Distance de lecture (22 AWG)
15 m (50 pieds)	73 cm (29")	68 cm (27")
30 m (100 pieds)	71 cm (28")	68 cm (27")
150 m (500 pieds)	61 cm (24")	48 cm (19")
300 m (1000 pieds)	56 cm (22")	35 cm (14")

Table 1: Longueur du câble et distance de lecture

Pour installer le protecteur de cordon et procéder au branchement des câbles, il convient de procéder comme suit:

1. Installer le protecteur de cordon à l'arrière du P600 (écrou à l'intérieur).
2. Libérer le câble dans le protecteur de cordon.
3. Brancher chaque fil à sa borne à vis respective selon la longueur minimale nécessaire, veiller à ne pas laisser les fils s'emmêler à l'intérieur du boîtier du lecteur.
4. Serrer le protecteur de cordon afin que le câble soit sécuritaire.

Remarque : Avant de fermer le couvercle, il est recommandé de se référer au paragraphe **Protection du P600 contre les intempéries à la page 16.**

Chapter 3 • Installation du lecteur P600

Il convient d'installer la base du P600 qui contient le circuit imprimé à l'aide des ouvertures pré-perforées situés dans la base du lecteur. Les ouvertures correspondent aux différents types d'installation. Généralement, aucun forage n'est requis pour la plupart des types d'installation, à l'exception d'une installation sur un poteau électrique, voir **Installation du P600 sur un poteau électrique à la page 14**.

Utiliser les ouvertures pré-perforées appropriées selon le type d'installation:

- Installation sur un mur
- Installation sur un poteau
- Installation sur un col de cygne

La figure suivante indique l'emplacement de toutes les ouvertures pré-perforées.

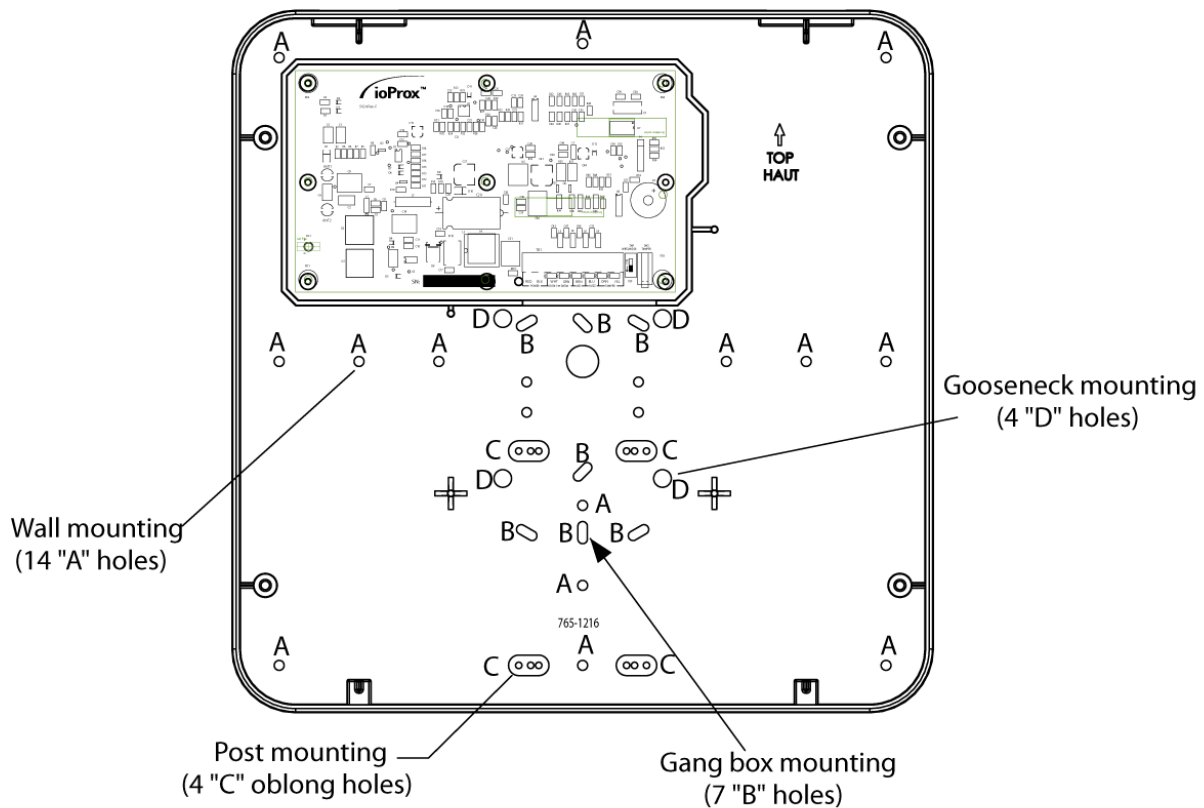


Figure 3.1 - Ouvertures pré-perforées

Remarque : Avant la fermeture du boîtier, il convient de se référer au paragraphe, voir **Protection du P600 contre les intempéries à la page 16**.

3.1 Installation du P600 sur un mur

L'installation du P600 sur un mur se fait de préférence sur une surface plane. Il existe 14 ouvertures bien réparties pour une installation simple sur un mur.

Attention! Si vous installez le lecteur sur un mur de brique, il convient d'être soigneux et de ne pas forcer les vis pour ne pas tordre le boîtier. En effet, cela pourrait réduire l'étanchéité entre la base et le couvercle.

Aucun forage n'est nécessaire, une légère pression à l'aide d'un tournevis ou d'une vis percera l'excédent de plastique d'une ouverture pré-perforée.

Voir la Figure 3.1 - pour l'ensemble des 14 ouvertures « A ».

3.2 Installation du P600 sur une boîte électrique

Pour l'installation d'une boîte électrique, 11 ouvertures sont prévues pour une boîte électrique simple ou double de l'Amérique du Nord de même qu'une boîte électrique simple d'Europe.

Voir la Figure 3.1 - pour l'ensemble des 11 ouvertures « B ».

3.3 Installation du P600 sur un poteau électrique

Deux étriers de fixation permettent une installation sur un poteau électrique. Il existe quatre zones oblongues de montage (deux par étrier de fixation) pour satisfaire à trois différents diamètres de poteau avec des ouvertures pré-perforées correspondant aux étriers de fixation de 3,8 cm (1 ½"), de 3,15 cm (1 ¼") et de 2,5 cm (1").

Voir la Figure 3.1 - pour l'ensemble des ouvertures « C ».

L'installation suggérée consiste à élever le haut du poteau en PVC jusqu'au niveau du protecteur de cordon pour faire passer le câble dans le protecteur et le long du poteau.

Voir Figure 3.2 - pour l'installation du P600 sur un poteau électrique.

Afin d'installer les étriers de fixation, vous devrez forer un orifice de 8 mm (5/16") à partir des ouvertures pré-perforées. Selon l'étrier de fixation utilisé, vous serez peut-être amené à en couper la longueur pour que le couvercle puisse se refermer complètement.

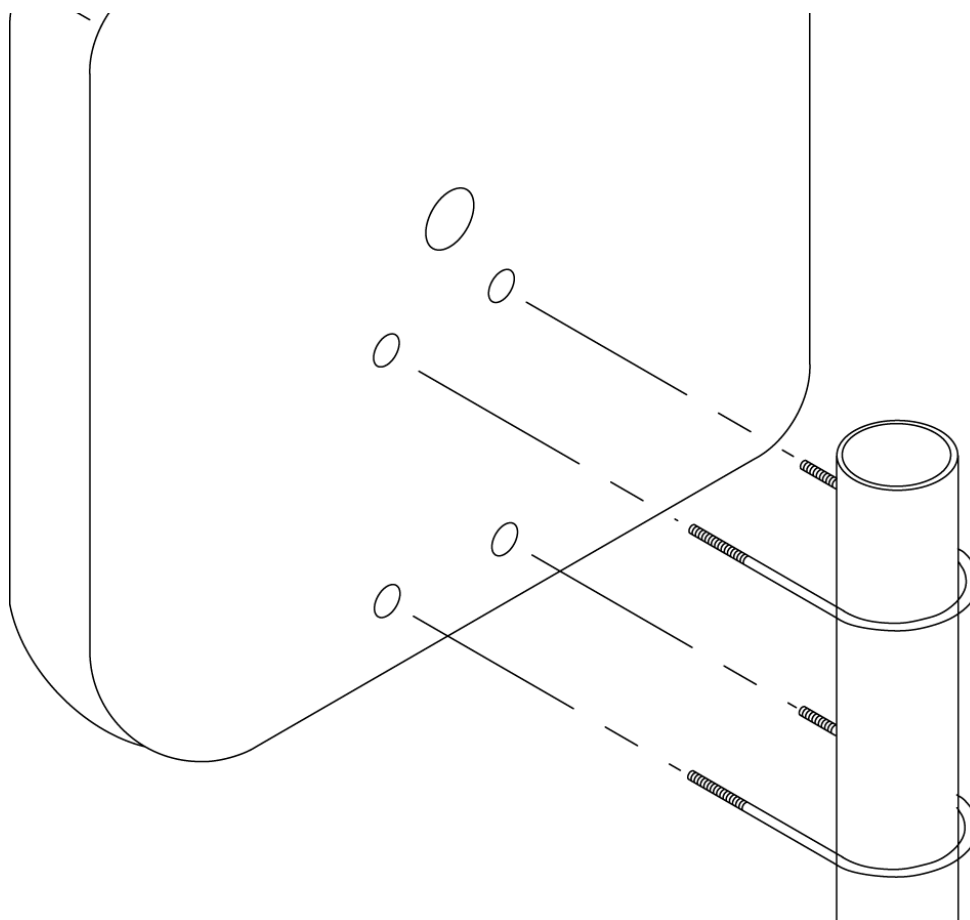


Figure 3.2 -Montage électrique sur poteau

3.4 Installation du P600 sur un col de cygne

L'installation sur le col de cygne fournit 4 ouvertures pré-perforées d'installation correspondant à la base du poteau IPEX MH-U25 (numéro de pièce 77961). La base du poteau combinée avec la base 90° IPEX EE2590 (numéro de pièce 69084) terminent l'installation sur le col de cygne.

Remarque : Il convient d'utiliser une vis large à tête cylindrique de 4,75 mm (3/16") de diamètre (6,38 mm max (1/4")), de 19 mm (3/4") de longueur (3,15 cm max (1 1/4)), avec un écrou de verrouillage. L'utilisation d'une vis de sécurité empêche tout vandalisme.

La figure suivante montre l'installation du P600 sur un col de cygne (ouvertures pré-perforées « D »).

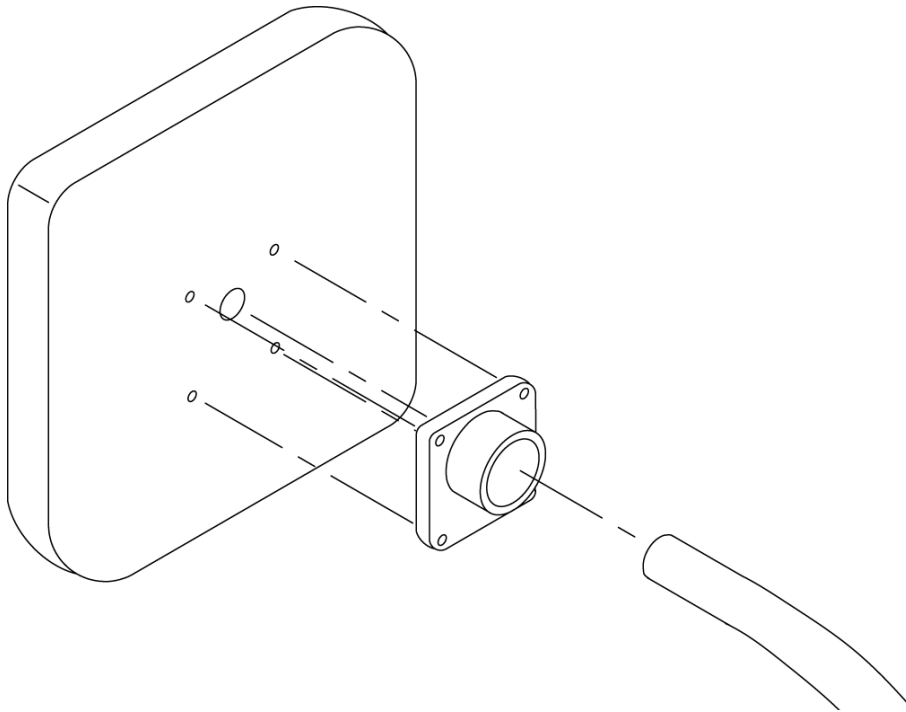


Figure 3.3 - Installation sur un col de cygne

3.5 Protection du P600 contre les intempéries

Un scellement adéquat du lecteur garantit une protection contre les intempéries. Le P600 est un équipement étanche mais la création d'ouvertures lors de l'installation de l'appareil peut permettre à l'eau de s'infiltrer. L'installateur doit être vigilant quant aux nouvelles ouvertures créées.

Pour protéger le P600 contre les intempéries:

1. Injecter du silicone dans les ouvertures avant de serrer les vis.
2. Utiliser le protecteur de cordon puis sceller l'écrou avec du silicone avant de le serrer.
3. Visser les deux écrous tout en appuyant sur le couvercle le plus possible vers l'arrière.

Chapter 4 • Branchement du P600

Avertissement! Avant de brancher l'appareil, veuillez à vous assurer que le bloc d'alimentation est désactivé (la batterie de secours y compris).

Les sections suivantes décrivent, étape par étape, l'installation recommandée d'un lecteur P600 avec contrôleur hôte et un bloc d'alimentation KT-PC4204.

4.1 Câblage

Veillez respecter les étapes suivantes pour effectuer le branchement:

1. Installez le KT-PC4204 conformément aux recommandations (Instructions d'installation Kan-tech DN1246). Il est important de mentionner que le KT-PC4204 est strictement réservé à l'alimentation du P600 ; autrement dit, aucun autre équipement, hormis le transformateur et la batterie, ne doit y être branché. Ne pas le mettre sous tension pour le moment.

2. Installez le contrôleur hôte conformément aux recommandations du fabricant. Ne pas le mettre sous tension pour le moment.

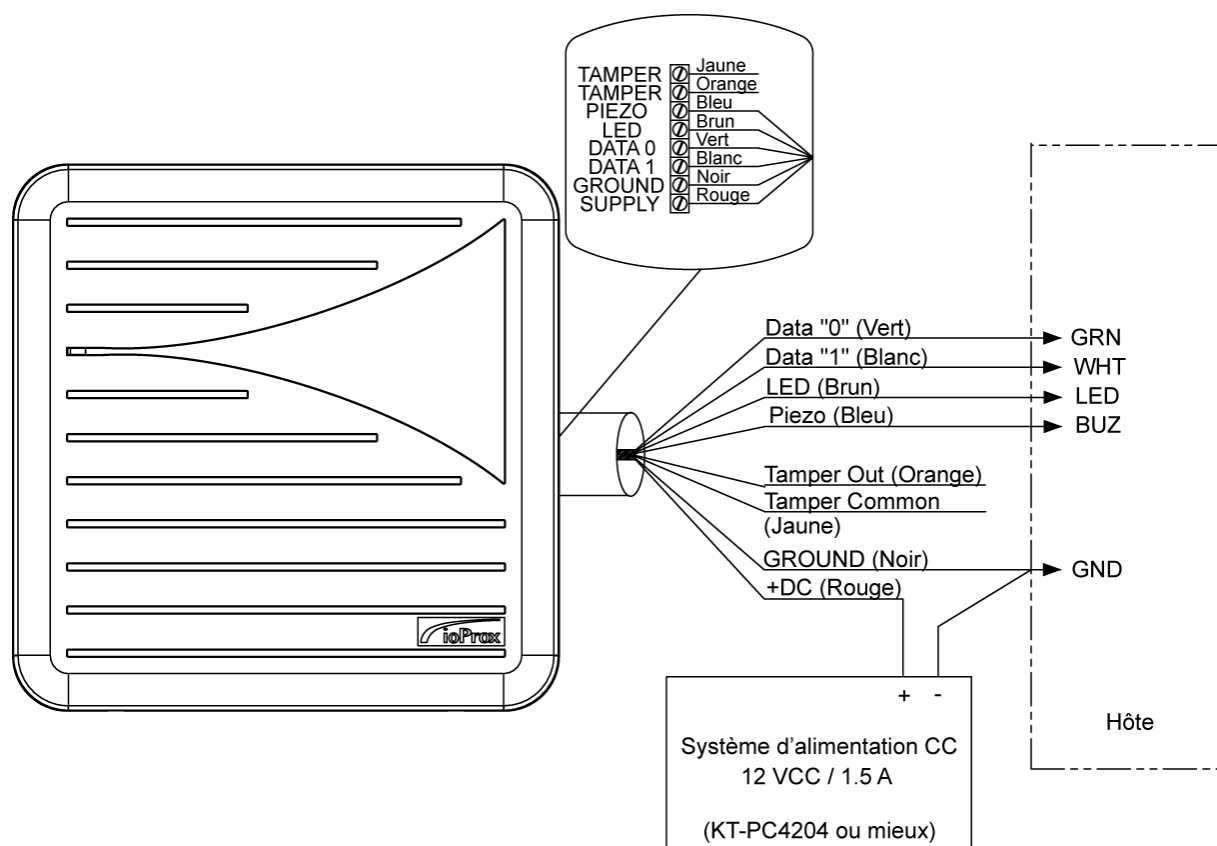


Figure 4.1 - Branchement du bloc d'alimentation et de l'hôte

3. Branchez le pôle négatif d'alimentation depuis la borne à vis commune (BLK) du P600 à la borne à vis commune (GND) du KT- PC4204.
4. Branchez le pôle positif d'alimentation depuis la borne à vis (RED) du P600 à la borne à vis positive (AUX) du KT-PC4204.
5. Branchez un cavalier entre les bornes à vis (AUX) et (RED) du KT-PC4204.
6. Branchez un fil depuis la borne à vis commune (GND) du KT-PC4204 à la borne à vis commune du contrôleur hôte (la distance doit être relativement courte).
7. Branchez respectivement les données 0 (Vert) du P600, les données 1 (Blanc), le voyant DEL (Brun) et l'avertisseur sonore (piézo) (Bleu) aux bornes correspondantes des données 0, des données 1, du voyant DEL et de l'avertisseur sonore du contrôleur hôte.
8. S'il est utilisé, branchez l'interrupteur anti-sabotage à partir des bornes anti-sabotage (tamper) du P600 aux bornes à vis correspondantes du contrôleur hôte.
9. Ajustez (si ce n'est pas déjà fait) l'interrupteur DIP du P600 au format de communication requis (XSF = ON, WIEGAND 26 = OFF).
10. Fermez le couvercle de protection du P600.

4.2 Fermeture du couvercle de protection

Pour fermer le couvercle de protection, il convient d'agir comme suit :

1. Faites glisser le couvercle du haut vers le bas sur la base installée jusqu'à ce que ses charnières entrent dans les ouvertures de la base prévues à cet effet.

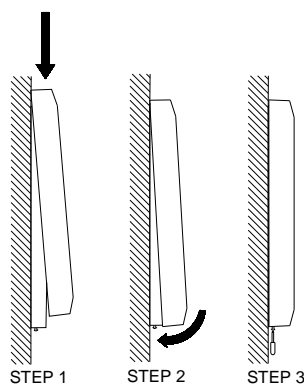


Figure 4.2 - Fermeture du couvercle

2. Poussez sur la base du couvercle jusqu'à ce qu'elle s'emboîte et qu'elle s'enclenche sur la base.
3. Vissez les deux vis tout en appuyant sur le couvercle le plus possible vers l'arrière.

4.3 Activation du bloc d'alimentation

1. Après avoir effectué tous les branchements, il convient d'alimenter le KT-PC4204 en branchant les fils de sortie de batterie à la batterie, puis en branchant le transformateur CA.
2. Alimentez le contrôleur hôte selon la procédure établie par le fabricant.

Remarque : N'utilisez que les batteries recommandées par le fabricant du bloc d'alimentation.

4.4 Vérification

Il est impératif de vérifier la distance de lecture avec une carte proximité Kantech valide (P10 SHL). Il est également important de comprendre que le contrôleur hôte doit être configuré selon les données transmises par le lecteur. Si le lecteur ne fonctionne pas correctement, veuillez vous référer au paragraphe **Dépannage à la page 23**.

Chapter 5 • Directives d'installation

Différents facteurs peuvent avoir une influence sur la distance de lecture du P600 :

- Installation à proximité d'éléments métalliques,
- Interférence de radio fréquence,
- Type de transpondeur.

Les sections suivantes vous permettront de trouver les causes de la réduction de la distance de lecture du P600.

5.1 Alimentation électrique

L'alimentation électrique recommandée est 12VCC linéaire avec un courant nominal de 1,5 A et une batterie d'une capacité de 7 Amp/heure. Le P600 peut également fonctionner sous une tension de 28 VCC mais la distance de lecture s'en trouvera alors diminuée.

Remarque : Ce qui est mentionné ci-dessus sont les procédures d'installation recommandées. Tous les codes électriques nationaux et locaux sont prioritaires.

Avertissement Il est impératif de ne pas utiliser d'alimentation par commutation:

- Ce type d'alimentation ne fournit pas une réponse adéquate aux charges de courant transitoire rapides et génère également une interférence de fréquence radio sur la bande utilisée par le lecteur pour recevoir les données.
- Ce type d'alimentation électrique peut générer suffisamment de bruit transitoire au P600. Cela peut interférer avec la réception des données d'une carte, certaines alimentations par commutation ne fournissent pas une régulation adéquate au lecteur P600.

5.2 Installation à proximité d'éléments métalliques

Le P600 génère un champ électromagnétique sur chacune des faces du lecteur. Tout élément métallique conducteur d'électricité, contenant notamment du fer, de l'acier, de l'aluminium ou du cuivre interfère avec le champ et en réduit la distance de lecture effective (cela se produit même si l'élément métallique est situé derrière le lecteur).

Remarque : La spécification de distance de lecture habituelle se réfère au fonctionnement du lecteur dans un environnement dépourvu d'éléments métalliques.

La distance de lecture est réduite si le P600 se situe sur des surfaces métalliques ou à proximité d'objets métalliques. La proportion de la réduction de lecture est fonction de la proportion de métal et de la distance entre le P600 et le dit métal. Un élément métallique à proximité du lecteur absorbe l'énergie du champ d'excitation du lecteur et a une incidence sur le signal envoyé par la carte en redirigeant les transmissions du champ d'excitation dans l'ensemble des circuits du récepteur.

Si la distance de lecture est réduite, il convient:

- d'éloigner le lecteur des objets métalliques afin de réduire la perte d'énergie.
- de limiter le nombre d'éléments métalliques à proximité du P600.
- d'utiliser une boîte électrique en plastique et/ou un poteau en PVC et/ou un col de cygne en PVC si possible. Il est recommandé d'éviter d'installer des conduits et autres éléments métalliques à moins de 10 cm de l'arrière du lecteur ou à moins de 25 cm de grandes surfaces métalliques.
- de mettre une cale d'espacement non métallique entre le lecteur et l'objet métallique.

5.3 Interférence de fréquence radio

Les moteurs et les appareils électroniques génèrent un bruit de fréquence radio qui peut interférer avec la réception du signal depuis un transpondeur. Les conséquences d'un bruit de fréquence radio est habituellement une réduction de la distance de lecture. Le P600 est sensible à l'interférence de fréquence radio, comme le sont tous les appareils récepteurs de signaux de fréquence radio. La distance de lecture est affectée par l'interférence (bruit) dans le secteur. Voici quelques sources courantes d'interférence de fréquence radio :

- Les blocs d'alimentation,
- L'équipement électronique et électrique,
- Certains éclairages,
- Les ordinateurs et les écrans,
- Les moteurs et les générateurs,
- Les compresseurs HVAC.

Si la distance de lecture est réduite, il convient de :

- Déplacer le lecteur dans un environnement dépourvu de toute interférence
- En contrôler la distance de lecture depuis le nouvel environnement afin de localiser l'interférence de fréquence radio
- Ne pas installer un P600 à moins de 5 m de tout écran (VDT ou CRT).

5.4 Type de transpondeur

Le type de transpondeur utilisé a une influence sur la distance de lecture du P600. Les différentes sortes de cartes et de transpondeurs KANTECH utilisent divers types d'antennes. Le type d'antenne détermine la distance de lecture pour un type de transpondeur. Le tableau ci-dessous indique la différence de distance de lecture en fonction du type de carte.

Type de carte	Distance de lecture (pouces)	Distance de lecture (Cm)
P10SHL (Carte standard)	24-29 pouces	61-73 cm
P20DYE/P30DMG	19-21 pouces	48-53 cm
P40KEY	13-17 pouces	33-43 cm

Table 1: Distance de lecture par rapport au type de carte

Dépannage

Avertissement! Tout dépannage sera effectué uniquement par du personnel qualifié. Avant de contacter votre support technique, il convient de vérifier certains points en vous posant les questions suivantes :

La fonction de lecture du P600 ne fonctionne pas

1. Vérifiez qu'il n'y a pas d'autres cartes proximité insérées dans le champ de lecture (jusqu'à 91 cm (36") du lecteur).
2. Un bloc d'alimentation régulé en tension linéaire est-il utilisé avec une batterie de secours ? (12V@ 1,5A). L'utilisation d'une alimentation en commutation n'est pas recommandée.
3. Une connexion commune a-t-elle été établie entre le bloc d'alimentation externe et le contrôleur hôte ?
4. Est-ce la bonne carte proximité qui est utilisée ? (P10SHL, P20DMG, P30DMG, P40KEY).
5. Le câble recommandé est-il utilisé ? La longueur maximale est-elle respectée ?
6. Le voyant DEL est-il de couleur ambre ? Si oui, cela signifie que le lecteur n'est pas suffisamment alimenté. Il convient alors de vérifier le bloc d'alimentation ainsi que le câblage.
7. Vérifiez la tension aux bornes à vis ROUGE/NOIR. Elle doit être comprise entre 12.0 - 13.7 VCC pour une tension 12V et 24.0-27.6 VCC pour une tension 24V.
8. Est-ce qu'il-y-a une accumulation de glace sur le circuit imprimé ou l'antenne ? Si oui, veuillez nous retourner le lecteur.

Le lecteur a une distance de lecture réduite

1. Un bloc d'alimentation régulé en tension linéaire est-il utilisé avec une batterie de secours (12V@ 1,5A)? L'utilisation d'une alimentation en commutation n'est pas recommandée.
2. Le lecteur est-il installé sur une poutre, un poteau, un piédestal ou tout autre élément métallique qui pourrait causer une quelconque interférence ?
3. Y-a-t-il un écran d'ordinateur (CRT) dans un périmètre de 5 m (15 pieds) de l'appareil ? Il convient également de mentionner que les cartes à impression directe (P20DMG, P30DMG) et les porte-clés (P40KEY) auront une distance de lecture plus petite que les cartes standard (P10SHL) en raison de la taille plus petite de leur antenne.
4. Le lecteur est-il installé dans une boîte, une armoire ou derrière un mur, où il pourrait y avoir de l'interférence ?
5. Vérifiez la tension aux bornes ROUGE/NOIR. Elle devrait être entre 12,0 et 13,7 VCC. Bien que le lecteur puisse supporter une tension jusqu'à 27,6VCC, la distance optimale de lecture est obtenue avec une tension de l'ordre de 12VCC optimisé à la résonance de l'antenne.
6. Existe-t-il une connexion commune CC branchée entre le bloc d'alimentation et le contrôleur hôte ?

Le voyant DEL ne clignote ou change pas de couleur à l'approche d'une carte

1. Vérifiez qu'aucune autre carte proximité n'est dans le champ de lecture (jusqu'à 36" du lecteur).
2. Vérifiez que le fil brun ou la borne du voyant DEL est connecté(e) à la sortie du contrôleur de porte.
3. Vérifiez que la programmation de la sortie du contrôleur hôte est correcte.
4. Le voyant DEL doit tourner au vert lors du branchement du fil brun ou de la borne du voyant DEL à la connexion commune (GND) du lecteur. Si ce n'est pas le cas, veuillez nous renvoyer le lecteur.

L'AVERTISSEUR SONORE du lecteur ne vibre pas

1. Vérifiez que le fil bleu ou que la borne de l'avertisseur sonore est bien connecté(e) à la sortie du contrôleur hôte.
2. Vérifiez que la programmation de la sortie du contrôleur de porte est correcte.
3. L'AVERTISSEUR SONORE doit retentir lorsque vous branchez le fil bleu ou la borne du piézo à la connexion commune (GND) du lecteur. Si ce n'est pas le cas, veuillez nous retourner le lecteur.

Le lecteur n'identifie pas le bon numéro de carte

1. Vérifiez que l'interrupteur XSF/W26 est sur la bonne position.
2. Vérifiez que le type de lecteur du contrôleur de porte (XSF ou Weigand 26 bits) est correctement programmé.
3. Vérifiez que la bonne carte proximité est utilisée (P10SHL, P20DMG, P30DMG, P40KEY).
4. Vérifiez qu'il y a une communication entre le lecteur et le contrôleur hôte.

Le lecteur fonctionne par intervalles

1. Fonctionne-t-il dans un environnement particulier tel qu'un atelier d'usinage ou un chantier de construction (interférences aléatoires)?
2. Y-a-t-il une accumulation de glace sur le circuit imprimé ou l'antenne ? Si c'est le cas, veuillez nous retourner le lecteur.
3. Y-a-t-il une fuite d'eau ou des traces d'eau sur le circuit imprimé ou l'antenne ? Si c'est le cas, veuillez nous retourner le lecteur.
4. L'alimentation électrique est-elle dédiée au lecteur seulement ?
5. Le lecteur est-il installé près d'une unité climatisée ou HVAC, qui se déclenche à divers moments de la journée (causant un contre-coup par induction) ?
6. Y-a-t-il un poste d'intercommunication situé à proximité du lecteur, dont les câbles ou le fonctionnement peut interférer ?

KANTECH™

Tél.: +1(450) 444-2030 • Sans frais: Amérique du Nord: 1 888 222-1560 • Télécopieur: +1(450) 444-2029

www.kantech.com

kantechsupport@tycoint.com

© 2008 Tyco International Ltd et ses sociétés respectives. Tous droits réservés.
Les informations contenues dans ce guide peuvent être modifiées sans préavis.

DN1509-0804